

## 10 Muíño da Regueira



Localizado no barrio da Balsa da parroquia de Matamá. É un claro exemplo de recuperación dun valor patrimonial oculto polas diversas obras e estradas trazadas na súa contorna. Nas fotos pódese comprobar que, como resultado do abandono dos anos 60, o muíño ía camiño da desaparición. No ano 2008, o Colectivo Cultural Alternativo Malaherba tivo a iniciativa de recuperación co acordo dos propietarios do muíño (segundo a documentación dispoñible de 1922). Deu como resultado, en 2011, un lugar cun encanto especial e enclave de diversas festas tradicionais de Matamá.

## 11 Petróglifos das Millaradas

No lugar de Moó, na parroquia de Matamá, atópase un conxunto de petróglifos denominado das Millaradas. Estas obras están datadas arredor de tres milenios a.C. Eran os diarios da época, nos que narraban os acontecementos e as crenzas.



A Comunidade de Montes de Matamá, baseándose en estudos técnicos,



ten realizado unha intervención de recuperación destacable. Tamén hai petróglifos asentados en montes de propiedade privada, que xunto cos anteriores, configuran un espazo patrimonial de interese.

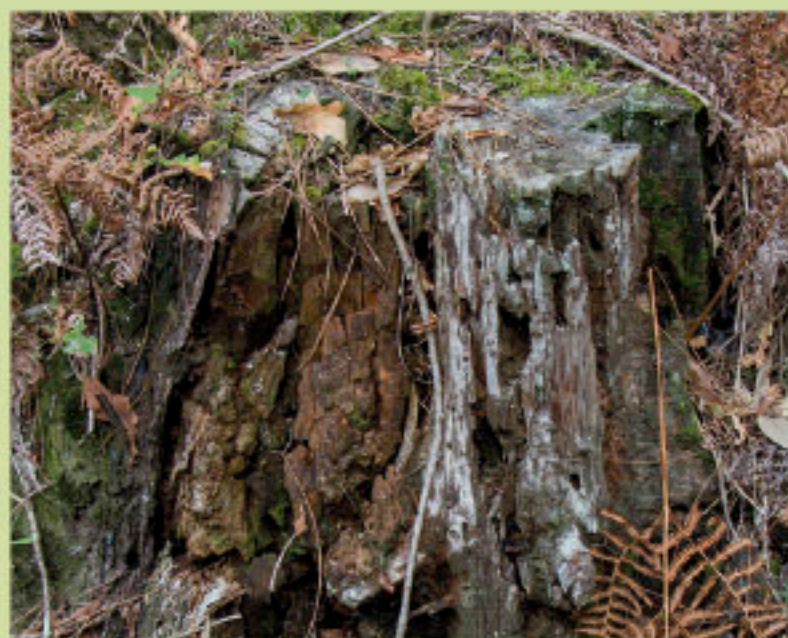
## 12 Fraga das Alvorezas

Singular bosque de caducifolias agochado nun recuncho da parroquia de Matamá, que a Comunidade de Montes está traballando para que se converta nun espazo de rexeneración de poboacións de cervos voantes ou vacalouras (*lucanus cervus*).

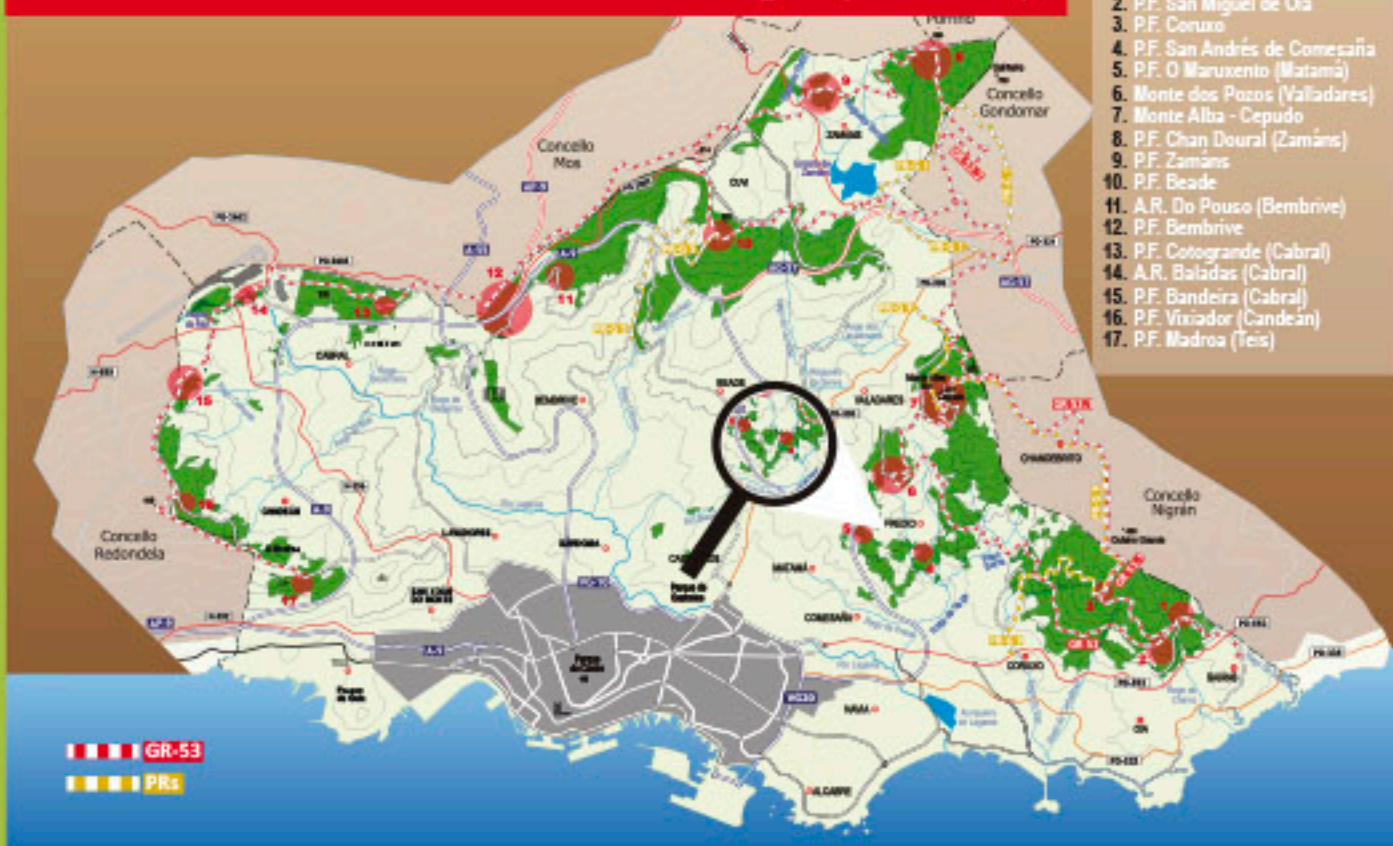
Estes coleópteros só habitan en bosques maduros e ben conservados, sendo un indicador da calidade ecolóxica destes. Para a súa reprodución requiren madeira morta de árbores leñosas ce aducifolias (castiñeiro, carballo, etc).



As larvas pasan dun a cinco anos alimentándose da madeira en descomposición. Unha vez que se convierten en adultos, a súa vida é curta, entre quince días e un mes, sendo o seu principal propósito a reprodución. Por todo isto, son unha especie en perigo de extinción, que cómpre protexer.



## Sendeiro Panorámico de Vigo (GR-53)



ESPACIOS NATURAIS DE INTERESE DE VIGO

1. P.F. Sainza
2. P.F. San Miguel de Oia
3. P.F. Cerezo
4. P.F. San Andrés de Comesaña
5. P.F. O Maruxento (Matamá)
6. Monte das Pousas (Valadareis)
7. Monte Alba - Cepado
8. P.F. Chan Doural (Zamans)
9. P.F. Zamans
10. P.F. Beade
11. A.R. Do Pouso (Bembibre)
12. P.F. Bembibre
13. P.F. Cotogrande (Cabral)
14. A.R. Baladas (Cabral)
15. P.F. Bandeira (Cabral)
16. P.F. Tardos (Cambre)
17. P.F. Madroa (Iria)

### Ficha técnica:

Tipo de percorrido: **Circular**

Parroquias polas que transita: **Matamá e Comesaña**

Distancia: **12,8 km (incluídos accesos a percorridos optativos)**

Altura: **59 m – 229 m**

Pendente media: **8,4%, - 9,4%**

Pendente máxima: **12,7%, - 28,9%**

Dificultade: **media-alta | Accesibilidade: só a pé**

Época recomendada: **primavera, verán, outono**

Conexións: **GR-53**

Percorridos alternativos:

Tramo Matamá (6,4 km, dificultade baixa)

Tramo Comesaña (6,6 km, dificultade media)

Percorridos optativos:

Tramo Matamá: cima do Outeiro de Deus, canteiras de Matamá, Muíño da Regueira, Fraga das Alvorezas.

Tramo Comesaña: Fervenza das Lapas (acceso alternativo).

Liñas de autobús: **17 (Matamá-A Guía), 29 (Fragoselo-San Andrés)**

Contidos: **medioambientais, etnográficos, paisaxísticos, históricos**

M.I.D.E.

(esixencias técnicas e físicas do percorrido. [www.euromide.info](http://www.euromide.info))

Medio natural: hai máis dun factor de risco . . . . . 1 2 3 4 5

Itinerario: traza clara de camiños e sinalización . . . . . 1 2 3 4 5

Desprazamento: camiños con distintos firmes . . . . . 1 2 3 4 5

Esfuerzo necesario: entre 3 e 6 horas de marcha . . . . . 1 2 3 4 5

### Recomendacións

**Respectar o medio ambiente e o patrimonio:**

- Garda o lixo ata chegar a unha papeleira
- Evita arrincar plantas e molestar á fauna
- Respecta os muíños, petróglifos e demais elementos do patrimonio arqueolóxico

**Gozar do sendeirismo:**

- Aproveita a andaina para conectar os teus sentidos co entorno, particularmente nos lugares sinalados.
- Emprega calzado que agarre ben e que protexa os nocellos.
- Fai uso do bastón para mellorar a túa estabilidade.
- Circula con coidado nos lugares abruptos ou esbaradizos, así como nos tramos con pedras soltas.
- Comeza con ritmo suave ata quecer; logo ritmo regular segundo o/a camiñante.
- Hidrátate ao longo do percorrido, non chegues a sentir sequidade na boca.

CONCELLO DE VIGO



## Sendeiros locais de Vigo

# MATAMÁ COMESAÑA



## 1 Parque Forestal do Maruxento (Matamá)



O monte veciñal de Matamá, de 16,5 hectáreas, é dos máis próximos ao casco urbano pola parte sur do Concello de Vigo. Trátase dun monte eminentemente social ao estar mesturado entre pequenos núcleos de poboación. Quedou dividido en dous pola estrada de circunvalación de Vigo (VG-20), quedando por riba desta a maior parte do terreo. O Parque Forestal do Maruxento é o espazo de recreo habilitado pola Comunidade de Montes de Matamá para a cidadanía.



Outro espazo de uso público nesta comunidade é a Área recreativa de Vilar, pola que tamén pasa o percorrido do sendeiro. Tanto no parque como noutros espazos dos montes, a Comunidade de Montes está desenvolvendo un proxecto de colocación de caixas-niño como a da imaxe.

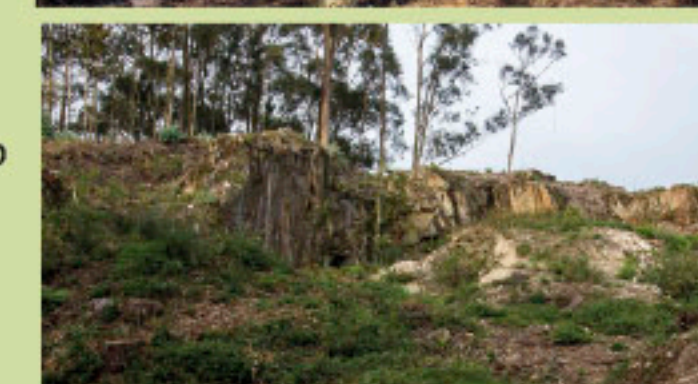


## 2 Miradorio Outeiro de Deus

Trátase do punto máis alto do sendeiro, con 246 m. de altitude e unhas das vistas máis completas e próximas da cidade de Vigo.

A Comunidade de Montes de Matamá ten iniciado o proceso de acondicionamento do miradorio e das canteiras que o soportan co obxecto de facilitar o seu uso público.

A sensación que se obtén neste lugar explica o particular nome que ten.



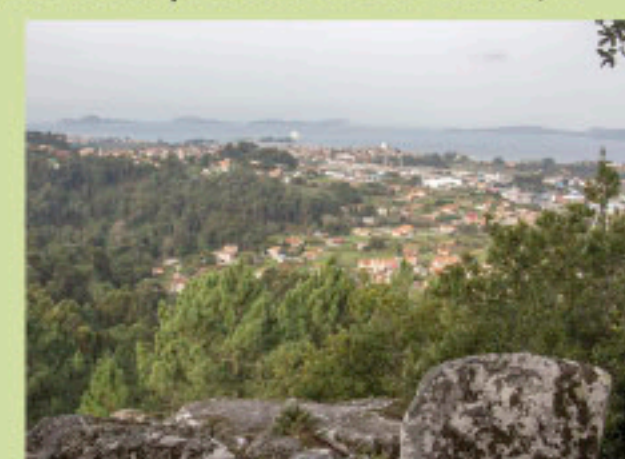
## 3 Parque Forestal Aguieira (Comesaña)



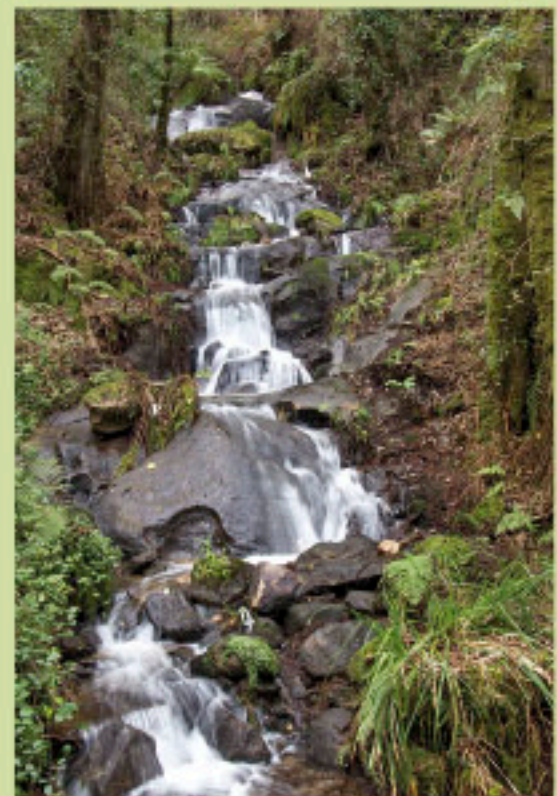
O monte veciñal de Comesaña, de 43,6 ha., está situado ao suroeste de Vigo, no Val de Fragoso. Está conformado por unha sucesión de cotos con fortes pendentes, por cuxas valgadas discorren regatos de grande importancia ecolóxica: Rego Loureiro, Rego Talliños, Regueiro de Cartas, etc

O Parque forestal "Aguieira" é un espazo de 3 hectáreas, habilitado pola Comunidade de Monte para uso público, conveniado co Concello por 30 anos. Neste lugar sempre habitaron águas, de onde procede o seu nome, e posúe un interesante miradorio (164 m) cara o final da ría de Vigo e os montes de Coruxo.

Aínda que predomina o piñeiro do país, a Comunidade de Montes de Comesaña realizou nos últimos anos numerosos traballos de mellora da masa forestal, incorporando castiñeiros e carballos americanos.



## 6 Fervenza de Lapas



Espazo de alto valor ecolóxico propio de flora de ribeira (amieiros, salgueiros, fentos, etc) localizado na parte baixa do Regato de Talliños, onde se conforman diversos saltos de auga, debido á pendente existente, dando lugar a unha fermosa fervenza. Pódese acceder a ela vindo dende o Muíño de Talliños, directamente baixando pola estrada (recomendable para persoas con problemas de xeonllos) ou ben a través do sendeiro que a Comunidade de Montes de Comesaña habilitou. Próxima atópase a Fervenza da Chan, procedente do Rego Loureiro.

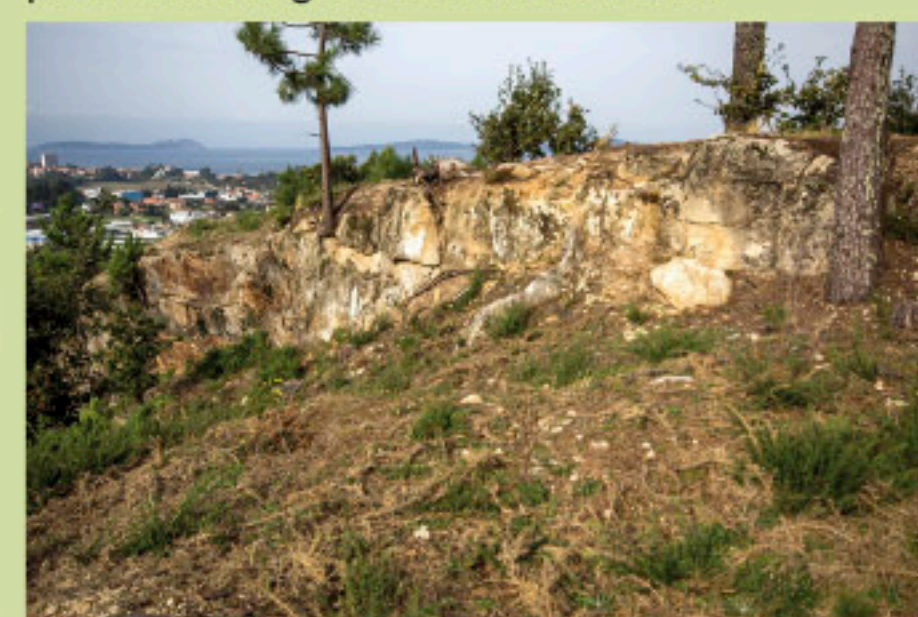


## 7 Castro de Casás



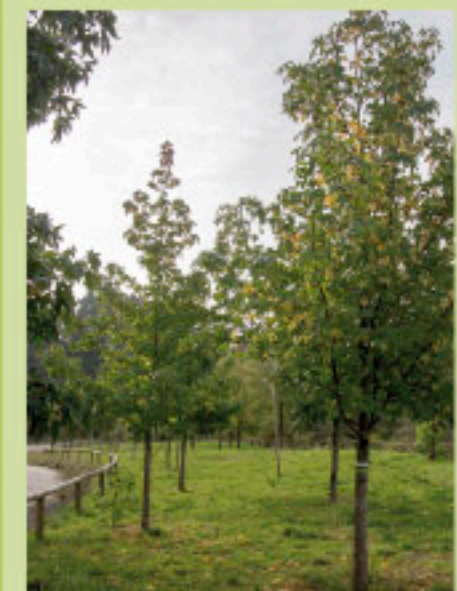
Proba dun asentamento no monte de Casás, pertencente á Comunidade de Montes de Comesaña, onde foron identificados restos da Idade de Ferro e da época romana. Aínda que nunca se escavou, existen restos no Museo Municipal de Vigo "Quiñones de León". Actualmente pódese apreciar un recinto principal defendido por terrapléns e, nun nivel inferior, un aterrassamento.

Estes últimos anos evidéncianse explotacións de pedra e o achegamento urbano á zona.



## 8 Plantación de Castiñeiros (Comesaña)

A parroquia de Comesaña sufriu as consecuencias da urbanización crecente do Concello de Vigo nas últimas décadas. Unha das expresións deste crecemento nos anos 60 foi a creación dun vertedoiro no lugar de Baños, na parroquia de Comesaña.



Co seu enteiro definitivo en 1976, a Comunidade de Montes optou por realizar unha recuperación ambiental e paisaxística con castiñeiros. En Comesaña tamén é de salientar o Arboreto de Rego Loureiro ao carón da antiga incineradora, con máis de 20 especies diferentes de árbores en 3.500 m<sup>2</sup>, e o posterior recheo coas terras procedentes da estrada de circunvalación de Vigo (VG-20).

CONCELLO DE VIGO



# Sendeiros Locais de Vigo

## Matamá Comesaña

## Matamá

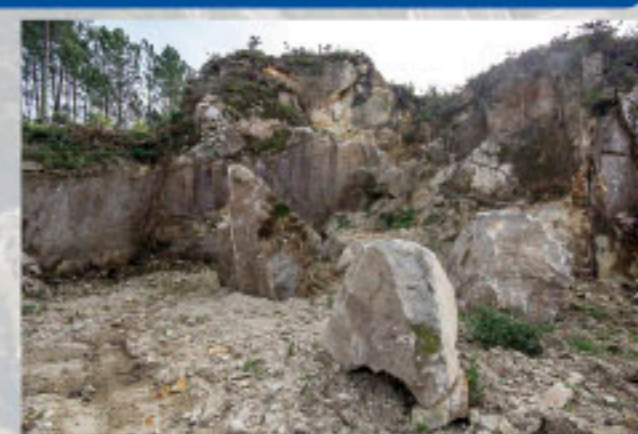
## Comesaña

## 9 Canteiras de Matamá

As parroquias de Matamá e de Comesaña son coñecidas pola extracción de pedra, en tempos nos que traela doutros lugares máis afastados era complexo. Algúns dos edificios máis famosos de Vigo empezáronse a construír nestas canteiras.

Particularmente en Matamá foi famoso o oficio dos canteiros, ata o punto que nos anos oitenta tiveron lugar varias edicións da Festa do Canteiro. Nestes momentos a Comunidade de Montes de Matamá está recuperando unha vella canteira en lembranza dun oficio perdido.

Durante o percorrido do sendeiro pódense observar auténticas esculturas naturais que mostran como o paso do tempo tamén labra a pedra con especial cariño.



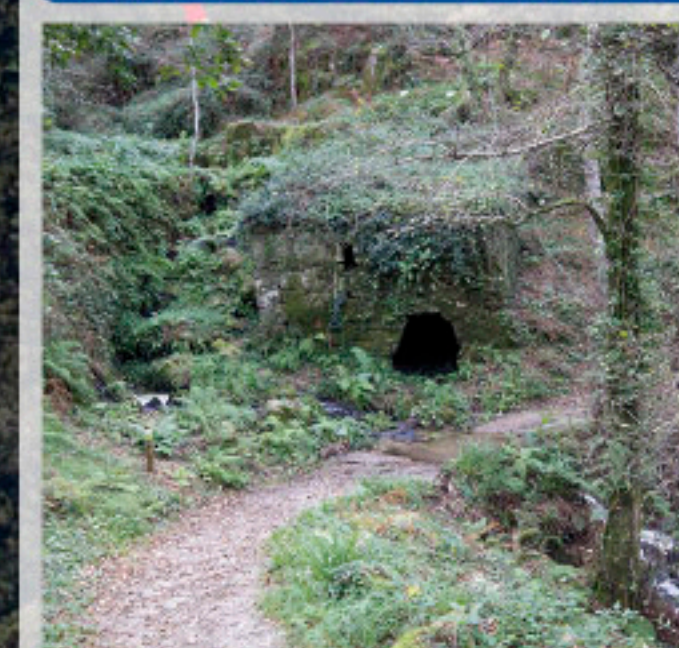
## 4 Rodeira de Carros en Comesaña



Polos camiños de Comesaña transitaban as mercadorías entre distintos lugares da comarca. Un dos transportes destacados foi o da pedra para a construción de edificios no casco urbano, provocando as famosas rodeiras, rilleiras ou sucos feitos polo roce do metal das rodas dos carros tirados por bois coa rocha do chan.

Un exemplo especialmente atractivo atópase ao carón do percorrido deste sendeiro. A Comunidade de Montes consérvao con moito agarimo para manter viva a memoria dos devanceiros que circulaban por esta particular "estrada". Ao longo do sendeiro pódense atopar outras mostras, non tan espectaculares pero igualmente demostrativas, do elevado tráfico destes camiños noutros tempos.

## 5 Muíños de Talliños



Conxunto de tres muíños de auga, dispostos en cadea, localizados na parte alta do Regato de Talliños e situados dentro dos terreos da Comunidade de Montes de Comesaña. Colocados nun lugar de especial pendente e imponente bravura natural, amosan



claramente a adaptación, dos propietarios destas "fábricas" de fariña, para aproveitar a enerxía que dun "xeito espontáneo" fluía pola ladeira dos montes. No seu tempo facían uso destes muíños tanto a veciñanza de Comesaña coma a de Freixo.

10

9

8

7

11

12

1

2

3

5

6

4

GR-53



ESCALA 100 m 200 m 300 m

- GR-53
- Sendeiro local: trazado longo
- Trazado optativo
- Percorridos alternativos



Identificación sendeiro	Contidos recomendados	Continuidade do sendeiro	Camiño equivocado	Cambio de dirección	Coincidencia entre sendeiros